



هيئة تنظيم النقل البري
الخطّة الإستراتيجية والبرنامج التنفيذي

(٢٠٢٣ - ٢٠٢١)



الفهرس

رقم الصفحة

٦	تقديم عطوفة المدير العام
٧	نبذة عن الهيئة ، إنشاءها، مهامها
٩-٨	منهجية إعداد الخطة الاستراتيجية لهيئة تنظيم النقل البري للأعوام ٢٠٢١-٢٠٢٣
١٠	الرؤية والرسالة و القيم الجوهرية
١١	مدخلات الاستراتيجية
١٢	الهيكل التنظيمي للهيئة
١٣	الأهداف الوطنية والاستراتيجية
١٤-١٧	مصفوفة الشركاء
١٨-٢٠	التحليل الرباعي
٢١-٢٢	الأهداف الاستراتيجية ومؤشرات قياس أدائها
٢٢-٢٥	ربط الاهداف الوطنية والاهداف الاستراتيجية والبرامج
٢٦-٢٨	مصفوفة ربط الاهداف الوطنية بالاهداف الاستراتيجية بالبرامج والمشاريع

٣١-٢٩

٣٩-٣٢

٩٠-٤٠

.....

الأهداف الاستراتيجية ومؤشرات قياس أدائها

الخطة التنفيذية (٢٠٢٣-٢٠٢١) للهيئة

بطاقات وصف المشروع

تقديم المدير العام

هيئة تنظيم النقل البري في المملكة الأردنية الهاشمية والتي تم إنشاؤها لتحل محل هيئة تنظيم قطاع النقل العام، حيث أوكل لهذه الهيئة جملة من المهام من شأنها تنظيم النقل البري بأنماطه المختلفة وهي النقل العام للركاب والبضائع بجميع وسائط النقل على الطرق والسكك الحديدية إضافة الى الاشراف على خدماته والرقابة عليها وتشجيع الاستثمار في قطاع النقل البري بما يتفق مع أهداف التنمية الاقتصادية والاجتماعية.

ان الاردن وهو على اعتاب المئوية الثانية فان الحكومة ستبقى جادة وداعمة في تطوير النقل وان الهيئة تسعى لتحقيق رؤيتها المتمثلة بنقل بري ذكي، متكامل، وامن بيئيا واقتصاديا ويحافظ على الدور الاقليمي والموقع الاستراتيجي للاردن والى إيصال رسالتها بتخطيط وتنظيم وتطبيق انظمة النقل البرية بالاستخدام الامثل لتكنولوجيا المعلومات من خلال تنفيذ خطط التنمية الشاملة وفق افضل المعايير الدولية.

وستعمل الهيئة جاهدة لتحقيق رؤى جلالة الملك عبدالله الثاني والتي كلف بها دولة رئيس الوزراء والمتمثلة ب " تحسين وتفعيل منظومة النقل العام المستدام وزيادة كفاءة وسائل النقل العام، من خلال توظيف التكنولوجيا واستخدام الطاقة المتجددة والحلول الذكية وبناء قدرات العاملين بهذا القطاع، لما لذلك من أثر كبير في زيادة إقبال المرأة والشباب على العمل." *

صلاح اللوزي

المدير العام / نائب رئيس مجلس ادارة الهيئة

نبذة عن الهيئة، إنشائها، مهامها

تم إنشاء هيئة تنظيم قطاع النقل العام بتاريخ ٢٠٠١/١١/١٦ والتي كانت تعني فقط بنقل الركاب استناداً لأحكام قانون النقل العام للركاب خلفاً لمؤسسة النقل العام ، وفي عام ٢٠١١ صدر قانون جديد رقم (٤) لعام ٢٠١١ لتشمل الهيئة نشاطات وصلاحيات أكبر تتعلق بكافة أنماط النقل البري في المملكة لتحل بذلك (هيئة تنظيم النقل البري) بموجب هذا القانون محل هيئة تنظيم قطاع النقل العام للركاب وقد تمت المصادقة على قانون النقل الجديد في الربع الثاني من العام ٢٠١٧ وسمى بقانون " تنظيم نقل الركاب " .

قانون هيئة تنظيم النقل البري رقم (٤) لعام ٢٠١١ على أن:

أ- تنشأ في المملكة هيئة تسمى (هيئة تنظيم النقل البري) تتمتع بشخصية اعتبارية ذات استقلال مالي وإداري ولها بهذه الصفة تملك الأموال المنقولة وغير المنقولة والقيام بجميع التصرفات القانونية اللازمة لتحقيق أهدافها بما في ذلك إبرام العقود وقبول الهبات والتبرعات ولها حق التقاضي وأن تيب عنها في الإجراءات القضائية وكيل عام إدارة قضايا الدولة أو أي محام آخر توكله لهذه الغاية.

ب- يكون مقر الهيئة في عمان ، ولها إنشاء فروع أو فتح مكاتب في أي مكان داخل المملكة.

وتهدف الهيئة إلى تنظيم النقل البري وخدماته والرقابة عليها وتشجيع الاستثمار في قطاع النقل البري بما يتفق مع أهداف التنمية الاقتصادية والاجتماعية.

مهام الهيئة

١. تنفيذ السياسة العامة للنقل البري.
٢. العمل على تلبية الطلب على خدمات النقل البري وتأمينها بالمستوى الجيد والكلفة الملائمة .
٣. تخطيط شبكة خدمات النقل البري ومرافقها ومساراتها.
٤. وضع الخطط اللازمة لإنشاء مرافق النقل البري وتشغيلها وتنفيذها .
٥. تحديد مواقع مرافق النقل البري بالتنسيق مع الجهات ذات العلاقة وإدارتها والإشراف على خدماتها .
٦. التنسيق مع الجهات المختصة في وضع خطط إنشاء الطرق وبرامج صيانتها في المملكة وتقديم توصياتها بهذا الشأن بما يحقق المصلحة العامة للمستفيدين.
٧. وضع إجراءات الوقاية من حوادث النقل البري وتطويرها حسب المتطلبات العالمية بالتعاون والتنسيق مع الجهات ذات العلاقة.

خطوات إعداد الخطة الاستراتيجية لهيئة تنظيم النقل البري للأعوام ٢٠٢١-٢٠٢٣

لقد تم إعداد الخطة الاستراتيجية لهيئة تنظيم النقل البري إستنادا الى المبادئ الرئيسية الخاصة بالتخطيط الاستراتيجي وقد تكونت المنهجية من الخطوات التالية :-

- **المرحلة الأولى : التحضير لإعداد الخطة.**
 ١. تشكيل فريق عمل فني من الهيئة لإعداد الخطة الاستراتيجية.
 ٢. العمل لإعداد الخطة الاستراتيجية ، حيث تم من خلالها تحديد الأطار الزمني لإعداد الخطة وأهم المراحل والمخرجات لكل مرحلة.
- **المرحلة الثانية : جمع وتحليل المعلومات.**
 - ١- إجراء التحليل الرباعي (SWOT Analysis) والذي يشمل تحليل البيئة الداخلية (نقاط القوة والضعف) وتحليل البيئة الخارجية (الفرص والتحديات).
 - ٢- تحديد أصحاب العلاقة / الشركاء وتصنيفهم .
 - ٣- مراجعة وتحليل الخطط الوطنية ذات العلاقة بهيئة تنظيم النقل البري بالإضافة الى التشريعات المرتبطة بذلك.
- **المرحلة الثالثة: إعداد الخطة الاستراتيجية.**
 ١. صياغة الرؤيا والرسالة للهيئة.
 ٢. صياغة الأهداف الاستراتيجية للأعوام المقبلة ، والتي تشكل أهم محاور عمل الهيئة للفترة المقبلة.
 ٣. تحديد مؤشرات قياس الاداء الرئيسية للاهداف الاستراتيجية وتحديد المستهدفات.
- **المرحلة الرابعة : إعداد الخطة التنفيذية.**
 ١. تحديد المشاريع اللازمة لتحقيق الاهداف الموضوعية.
 ٢. إعداد خطط تنفيذية تفصيلية للمشاريع ووضع مؤشرات أداء رئيسية لها.
- **المرحلة الخامسة : صياغة المسودة كاملة للاستراتيجية وتعميمها .**
 ١. مناقشة الخطة الاستراتيجية في إجتماع لجنة التخطيط والتنسيق والمتابعة لغايات إقرارها.
- **المرحلة السادسة : نشر الخطة الاستراتيجية وتعميمها داخل الهيئة وخارجها.**

الرؤية ، الرسالة والقيم الجوهرية

▪ الرؤية

نقل بري ذكي ، متكامل، و امن بيئيا واقتصاديا ويحافظ على الدور الاقليمي والموقع الاستراتيجي للأردن

▪ الرسالة

تخطيط وتنظيم وتطبيق انظمة النقل البرية بالاستخدام الامثل لتكنولوجيا المعلومات من خلال تنفيذ خطط التنمية الشاملة وفق افضل المعايير الدولية.

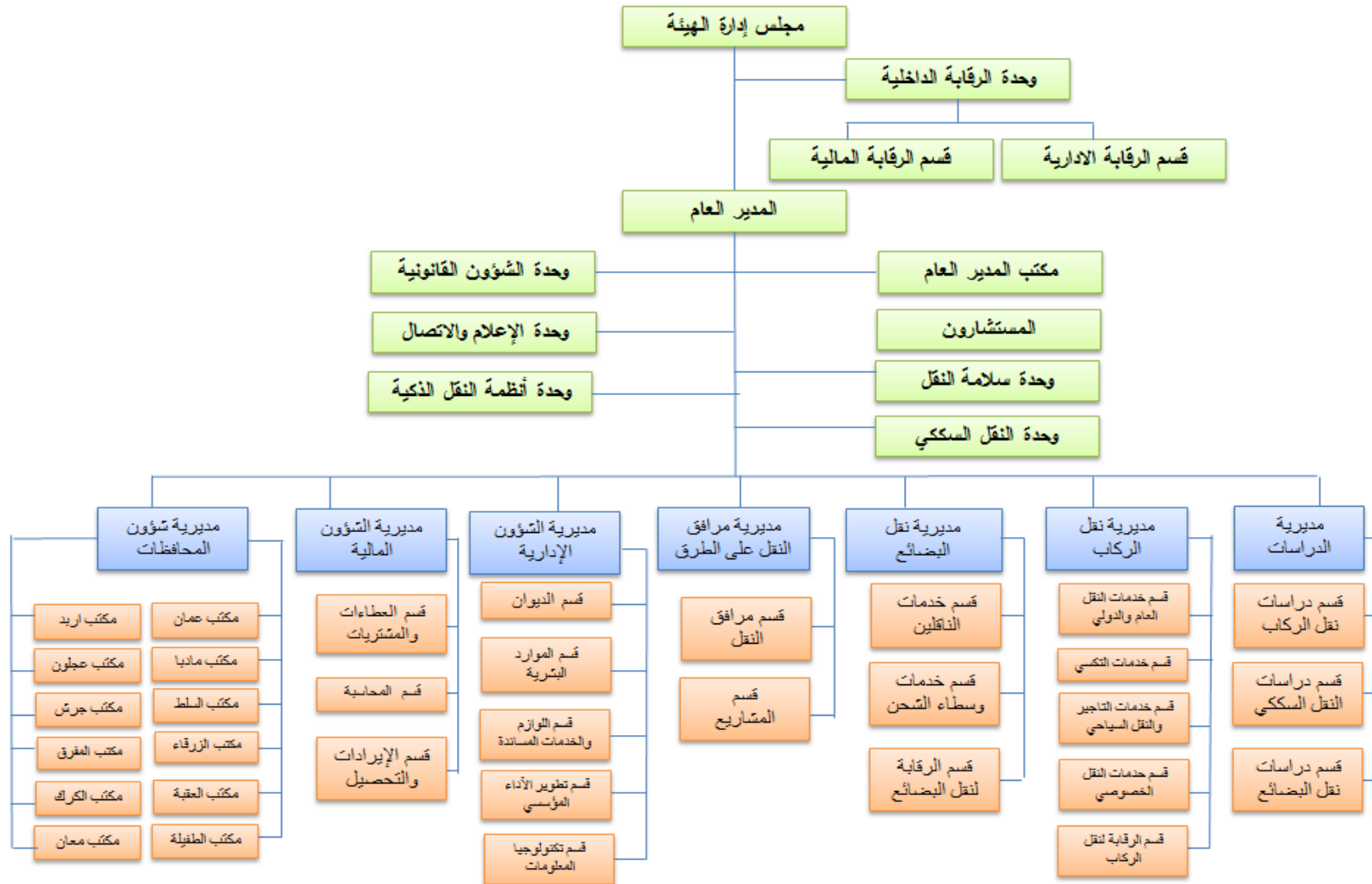
▪ القيم الجوهرية

- التميز في تقديم الخدمة
- الشفافية في التعامل
- تكافؤ الفرص
- تحقيق العدالة
- المساءلة والحوار

مدخلات الاستراتيجية

- المحاور الوطنية وكتب التكليف السامي والرسائل والرؤى الملكية.
- قانون هيئة تنظيم النقل البري رقم (٤) لعام ٢٠١١
- استراتيجية قطاع النقل طوبلة المدى/ لوزارة النقل
- بلاغ اعداد الموازنة لهيئة تنظيم النقل البري لسنة (٢٠٢١-٢٠٢٣)
- الخطة الاستراتيجية والخطة التنفيذية المنبثقة عنها لهيئة النقل البري (٢٠١٨-٢٠٢٠)
- تحليل البيئة الداخلية للهيئة باستخدام (SWOT)
- تحليل البيئة الخارجية للهيئة باستخدام (PESTEL)
- البرنامج التنفيذي التنموي للاعوام (٢٠٢١-٢٠٢٥)
- المنهجية التفصيلية للقطاع النقل للفترة من(٢٠٢١-٢٠٢٢)
- نظام ضبط الجودة (الآيزو)
- خطة إدارة المخاطر للاعوام (٢٠٢٠-٢٠٢١)

الهيكل التنظيمي



الأهداف الوطنية والاستراتيجية

➤ الأهداف الوطنية التي تساهم الهيئة في تحقيقها:

١. تحسين مستوى الخدمات المقدمة للمواطنين والعدالة في توزيعها.
٢. خلق بيئة استثمارية جاذبة قادرة على جذب رؤوس الاموال الاجنبية وتشجيع الاستثمارات المحلية.

➤ الأهداف الاستراتيجية:

- ١- رفع مستوى نوعية خدمات النقل البري وإضافة خدمات ابداعية.
- ٢- تحفيز ودعم بيئة الإستثمار في قطاع النقل البري.
- ٣- تطوير البنية التحتية لقطاع النقل البري.
- ٤- تقليل الآثار البيئية السلبية لقطاع النقل البري.

مصفوفة الشركاء

الرقم	الجهة	الهدف من الشراكة	وصف الشريك				
			درجة الشراكة		إطار الشراكة		
			استراتيجي	شريك	محلي	عربي	دولي
القطاع	خاص	حكومي	خاص	خاص	خاص		
١.	وزارة النقل	الموافقة على تطبيق الإستراتيجية وسياسات النقل	✓	✓	✓	✓	✓
٢.	مديرية الأمن العام :- - دائرة السير والترخيص	التعاون في ضبط مسارات الخطوط من أجل تقديم خدمات النقل بالمستوى المناسب، بالإضافة لكل ما يتم الاتفاق عليه مع الهيئة من تشريعات وأنظمة.	✓	✓	✓	✓	✓
	الادارة العامة للاقامة والحدود	التعاون مع الهيئة في تنفيذ القرارات على المعابر الحدودية التي تتعلق بوسائل النقل.	✓	✓	✓	✓	✓
٣.	وزارة الاشغال العامة والاسكان	تنفيذ مشاريع النقل البري (الدراسات والتنفيذ) المتعلقة بمشاريع الاشغال الحكومية	✓	✓	✓	✓	✓
٤.	دائرة العطاءات الحكومية	التسيق عند طرح عطاءات ، وإعداد الشروط المرجعية للعطاءات	✓	✓	✓	✓	✓

				✓	✓	التعاون في اتخاذ القرارات بما يحقق التكامل بين أنماط تقديم خدمات النقل في محافظة العاصمة ضمن اختصاص الأمانة وبقية محافظات المملكة ضمن اختصاص الهيئة.	أمانة عمان/دائرة عمليات النقل	٥.
					✓	أخذ الموافقة على موازنة الهيئة	وزارة المالية / دائرة الموازنة العامة	٦.
				✓	✓	توضيح أمور قانونية تخص الاموال العامة	وزارة المالية / الأموال العامة والشؤون القانونية	٧.
				✓	✓	تنسيق عند طرح العطاء و الشراء الموحد	وزارة المالية / دائرة اللوازم والمشتريات	٨.
					✓	تبادل المعلومات ذات الصلة بالنقل البري وإعداد التشريعات المشتركة المتعلقة بالقطاع	وزارة المالية / الجمارك	٩.
					✓	التنسيق مع الهيئة في ما يتعلق بتكنولوجيا المعلومات والاتصالات	وزارة الاقتصاد الرقمي والريادة	١٠.
					✓	التنسيق مع الهيئة في ما يتعلق بتكنولوجيا المعلومات والاتصالات	هيئة تنظيم قطاع الاتصالات	١١.
					✓	الدفع الالكتروني	البنك المركزي الاردني	١٢.
					✓	تنسيق مع المركز في حالات الطوارئ وإدارة الازمات	مركز إدارة الازمات	١٣.
					✓	مشاركة الهيئة في لجان فنية شريك استراتيجي فيما يخص متابعة الاستراتيجية الشاملة لقطاع الطاقة للاعوام ٢٠٢٠-٢٠٣٠	وزارة الطاقة والثروة المعدنية	١٤.
					✓	التعاون والتنسيق مع البلديات المعنية في ما يخص مشاريع النقل ومرافقه.	وزارة الادارة المحلية	١٥.
					✓	التعاون مع الهيئة في المواصفات القياسية بما يخص قطاع النقل	مؤسسة المواصفات والمقاييس الاردنية	١٦.

	✓			✓	✓	التنسيق مع مجالس اللامركزية في المحافظات	وزارة الداخلية	١٧.
	✓			✓	✓	المساءلة ومحاسبة الاداء، ومراقبة الشفافية	هيئة النزاهة ومكافحة الفساد	١٨.
	✓			✓	✓	تشجيع القطاع الخاص على الاستثمار في قطاع النقل من خلال تسهيل اتفاقيات التي تتم مع هيئة الاستثمار	هيئة تشجيع الاستثمار	١٩.
	✓			✓	✓	التدقيق على جمع الامور المالية والإدارية والغنية للهيئة للتحقيق النزاهة في العمل	ديوان المحاسبة	٢٠.
	✓			✓	✓	مشاركة الهيئة في بعض اللجان المتعلقة في البيئه وخصوصا ظاهرة التغير المناخي بالاضافة الى مشاركته في ورشات عمل متعلقة بتقييم الاثر البيئي	وزارة البيئه	٢١.
	✓			✓	✓	تدريب وتأهيل فعال يسهم في تطوير الأداء من خلال التعاون مع الهيئة في تدريب الموظفين من خلال عقد ادورات	معهد الإدارة العامة	٢٢.
	✓			✓	✓	توفير المنح الخارجية لدعم المشاريع التنموية لقطاع النقل البري	وزارة التخطيط والتعاون الدولي	٢٣.
	✓			✓	✓	- تزويد الهيئة بالشواغر الناقصة والمطلوبة للهيئة القيام بعملها - توفير دورات وورش عمل تدريبية للموظفين لرفع كفاءتهم	ديوان الخدمة المدنية	٢٤.
✓				✓	✓	الالتزام بالتعليمات والأنظمة الخاصة بهم و توفير الخدمة للمواطن على اكمال وجه	شركات اصحاب الباصات والشاحنات المشغلين الافراد	٢٥.

						<p>تعميم القرارات والتعليمات الصادرة من الهيئة على جمع المشغلين</p> <p>-</p> <p>الإلتزام بالتعليمات والأنظمة الخاصة بهم و توفير الخدمة للمواطن على اكمال وجه</p> <p>-</p>	<p>النقابات العامة :</p> <p>١- نقابة أصحاب مكاتب السيارات السياحية</p> <p>٢- نقابة أصحاب السيارات العمومية ومكاتب التاكسي</p> <p>٣- نقابة العاملين بالنقل البري والميكانيك</p> <p>٤- النقابة العامة لأصحاب الباصات الأردنية</p> <p>٥-</p> <p>٦- الاتحاد العربي للنقل البري</p> <p>٧- جمعية النقل السياحي</p> <p>٨- نقابة اصحاب السيارات الشاحنة الاردنية العمومية</p> <p>٩- نقابة اصحاب شركات ومكاتب تخليص ونقل البضائع</p> <p>١٠- النقابة اللوجستية الاردنية</p>	٢٦.
✓				✓	✓	الحصول على رضی متلقي الخدمة	متلقي الخدمة	٢٧.
✓				✓	✓			

التحليل الرباعي

تحليل البيئة الداخلية

البيئة الداخلية	
نقاط الضعف (W)	نقاط القوة (S)
<ul style="list-style-type: none"> عدم كفاية المخصصات المالية لمشاريع البنية التحتية ضمن الموازنة الحكومية 	<ul style="list-style-type: none"> تعتبر الهيئة الجهة الرسمية الوحيدة المسؤولة عن تنظيم خدمات النقل البري والرقابة عليها
<ul style="list-style-type: none"> عدم تقديم الدعم على اجور النقل العام للفئات المستهدفة بشكل الكتروني وفوري يضمن النزاهة والشفافية في تقديم الدعم لاجور النقل العام باستثناء اجور النقل لطلاب الجامعات الرسمية 	<ul style="list-style-type: none"> الاستقلال المالي والاداري
<ul style="list-style-type: none"> عدم وجود إطار تشريعي لتنظيم عمل مراكز مرافق النقل 	<ul style="list-style-type: none"> انتشار مكاتب الهيئة في جميع محافظات المملكة
<ul style="list-style-type: none"> عدم استقرار بعض الانظمة والتعليمات الصادرة عن الهيئة لانماط النقل المتعدد الذي ساعد بتذبذب تطبيقها 	<ul style="list-style-type: none"> المساهمة مع الجهات الاخرى في منح الاعفاءات الجمركية والضريبية
<ul style="list-style-type: none"> ضعف شمولية نظام تفويض الصلاحيات 	<ul style="list-style-type: none"> التطوير المستمر لتشريعات وأنظمة قطاع النقل
<ul style="list-style-type: none"> ضعف الهيئة في مواجهة المخاطر والكوارث والابوينة 	<ul style="list-style-type: none"> أرشفة الوثائق إلكترونياً مما يسهل عملية البحث عنها واستخراجها عند الحاجة.
<ul style="list-style-type: none"> عدم وجود أقسام واضحة في مكاتب الهيئة في المحافظات مما يؤدي على التركيز على بعض المهام دون الأخرى 	<ul style="list-style-type: none"> تطبيق أنظمة النقل الذكية المتوائمة مع أفضل الممارسات الدولية
<ul style="list-style-type: none"> قلة الموارد (البشرية /التجهيزات والخدمات الادارية) اللازمة للقيام بالأعمال 	<ul style="list-style-type: none"> اتمته بعض خدمات الهيئة
	<ul style="list-style-type: none"> استخدام الطاقة المتجدده من اجل تنمية مستدامة
	<ul style="list-style-type: none"> الرقابة الالكترونية في مراكز الانطلاق والوصول
	<ul style="list-style-type: none"> الاستخدام الامثل في مجال تكنولوجيا المعلومات في مشاريع النقل

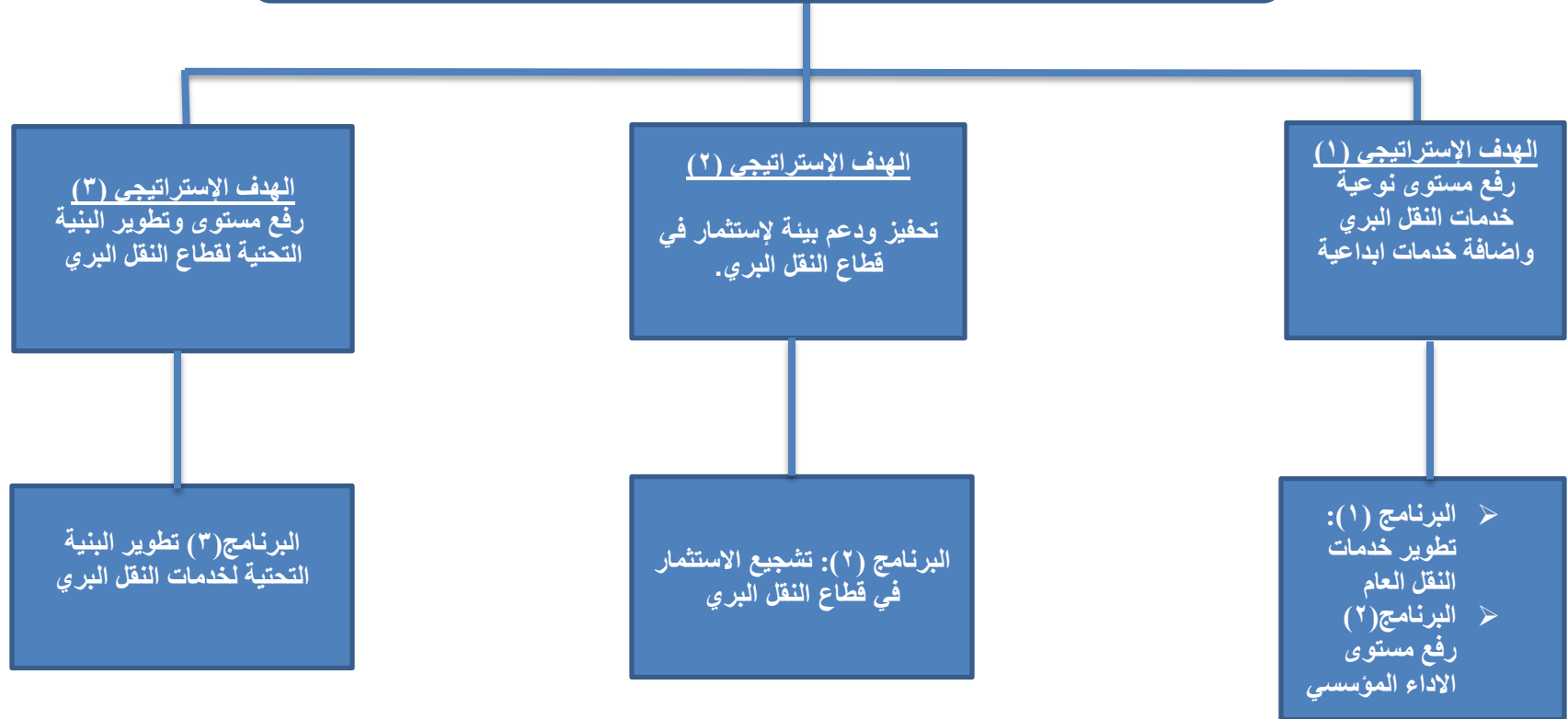
➤ تحليل البيئة الخارجية

البيئة الخارجية		العوامل الخارجية
التحديات	الفرص	
<ul style="list-style-type: none"> - تأثر حركة التصدير لبعض الدول بسبب عدم الاستقرار السياسي لدول الجوار - زيادة عدد المعاملات الجمركية الواردة إلى المراكز الحدودية وضغط العمل على موظفي المراكز. بسبب أن الأردن المعبر التجاري الوحيد في المنطقة، وذلك بسبب استقرار الوضع الأمني والسياسي في الأردن - التوجهات السياسية أحياناً تؤدي إلى عدم الرغبة في تفعيل بعض الاتفاقيات الدولية مثل اتفاقية النقل والعبور مع سوريا 	<p>الاستقرار السياسي في الأردن ساعد في نمو الاستثمار في القطاع</p>	العوامل السياسية
<p>عدم كفاية المخصصات المالية اللازمة لتطوير قطاع النقل بشكل تام</p>	<ul style="list-style-type: none"> - امكانية الاستفادة من المنح الخارجية والدولية ومشاريع الدعم الممولة من الجهات المانحة لتنفيذ برامج ومشاريع الهيئة وتحسين خدماتها وتوفير فرص تدريب للموظفين؛ - بيئة جاذبة للمستثمرين و استغلال البنية التحتية بالاستثمار لخدمة قطاعات اخرى (على سبيل المثال مراكز الانطلاق والوصول في المحافظات للبلديات) - إهتمام الجهات الحكومية العليا بتطوير القطاع و تطبيق أنظمة النقل الذكية 	العوامل الاقتصادية
<p>عدم قيام البلديات بالإجراءات المعنية بديمومة وصيانة المشاريع لمراكز الانطلاق والوصول.</p>	<p>إنشاء وتأهيل مرافق النقل تخدم المواطنين تعتمد على الطاقة المتجددة وتكنولوجيا المعلومات بما يلي</p>	العوامل الاجتماعية

	أهداف التنمية المستدامة	
ضياح المعلومات المحفوظة على سيرفرات الهيئة بسبب تعطل الانظمة نتيجة الكوارث وانقطاع الكهرباء والانترنت.	العمل على أتمتة اعمال الهيئة	العوامل التكنولوجية
عدم التزام مشغلي النقل العام بالتعليمات والتشريعات	التطوير المستمر في التشريعات وأنظمة قطاع النقل	العوامل التشريعية
- ضعف الإمكانيات لدى المشغلين في قطاع النقل العام وقطاع نقل البضائع لمواكبة الاستبدال التحديتي بسبب الظروف الاقتصادية السائدة.	<ul style="list-style-type: none"> - توقيع الاردن إتفاقية باريس بخصوص التغيير المناخي. - إطلاق استراتيجية النقل الوطنية طويلة مدى في عام ٢٠١٤ والتي يعتبر النقل المستدام أحد ركائزها : • زيادة العدد الإجمالي للمسافرين الذين يستخدمون وسائل النقل العام كنسبة مئوية من العدد الإجمالي إلى ٢٥٪ بحلول عام ٢٠٢٥ • العمل على تشجيع استخدام سيارات الهايبرد والسيارة الكهربائية الصفرية الانبعاثات في قطاع النقل العام • البدء في تنفيذ مشروع نظام حافلات التردد السريع للنقل العام ((BRT) عمان/ الزرقاء) 	العوامل البيئية

ربط الاهداف الوطنية والاهداف الاستراتيجية والبرامج

الهدف الوطني (١) : تحسين مستوى الخدمات المقدمة للمواطنين والعدالة في توزيعها



الهدف الوطني (٢) : خلق بيئة استثمارية جاذبة قادرة على جذب رؤوس الاموال الاجنبية وتشجيع الاستثمارات المحلية

- الهدف الاستراتيجي (٤) : تقليل الآثار البيئية السلبية لقطاع النقل

البرنامج (١): تطوير الأنظمة المتعلقة بمواصفات المركبات (السلامة والبيئة)

ربط المبادئ الرئيسية لسياسة النقل بالاهداف الوطنية وبالاهداف الاستراتيجية

الاهداف الاستراتيجية	المبادئ الرئيسية لسياسة النقل	الأهداف الوطنية
<ul style="list-style-type: none"> - رفع مستوى وتطوير البنية التحتية لقطاع النقل البري - رفع مستوى نوعية خدمات النقل البري - وإضافة خدمات ابداعية 	<ul style="list-style-type: none"> - استكمال البنية التحتية للشبكات الحالية والاستغلال الامثل لمرافق النقل، وتطبيق نظام - تأمين نقل آمن وبكلفة مقبولة لغايات تحقيق اهداف التنمية الاجتماعية بحيث تكون خدمات النقل متاحة لكافة 	تحسين مستوى الخدمات المقدمة للمواطنين والعدالة في توزيعها
<ul style="list-style-type: none"> - تقليل الآثار البيئية السلبية لقطاع النقل - تحفيز بيئة الاستثمار في قطاع النقل البري 	<ul style="list-style-type: none"> - تعزيز دور القطاع الخاص في قطاع النقل حيث تحتاج مشاريع النقل الكبرى والبنية التحتية الاساسية الى استثمارات ودعم من الحكومة بشكل مباشر او من خلال الشركة بين القطاع العام والخاص - وضع استراتيجيات نحفز الاستثمارات لتطوير القطاع وذلك لغايات لتحفيز النمو الاقتصادي والذي يتحقق بوجود نقل فعال وكفؤ - التأكيد على البعد الاقليمي والاستفادة من الموقع الجغرافي للاردن واستثماره بالشكل الامثل 	خلق بيئة استثمارية جاذبة قادرة على جذب رؤوس الاموال الاجنبية وتشجيع الاستثمارات المحلية

مصفوفة ربط الأهداف الوطنية بالأهداف الاستراتيجية والبرامج والمشاريع

المشاريع	البرامج	الأهداف الاستراتيجية	الأهداف الوطنية
<ul style="list-style-type: none"> تنفيذ مخرجات المخطط الشمولي في جرش تنفيذ دراسة مشروع النقل الحضري (اريد- الزرقاء- مادبا) إدخال نظام النقل الذكي لتحسين خدمة النقل العام من خلال تطوير تطبيق ذكي لتتبع مواعيد رحلات حافلات النقل العام مشروع تطوير النظام المحوسب للتنبؤ لقطاع النقل / النهوض بخدمات النقل العام 	<p>١,١ البرنامج الأول: تطوير خدمات النقل العام</p>	<p><u>الهدف الاستراتيجي الأول:</u> رفع مستوى نوعية خدمات النقل البري وإضافة خدمات ابداعية</p>	<p><u>الهدف الوطني الأول</u> تحسين مستوى الخدمات المقدمة للمواطنين والعدالة في توزيعها</p>
<ul style="list-style-type: none"> عقد دروات تدريبية للموظفين مشروع تحديث وبناء قاعدة البيانات الخاصة بجميع انماط النقل للركاب واتمته خدمات الهيئة توفير أجهزة حاسوب تلي متطلبات الموظفين للقيام بمهامهم بناء القاعدة الجيومكانية لهيئة تنظيم النقل البري 	<p>١,٢ البرنامج الثاني: رفع مستوى الاداء المؤسسي</p>		
<ul style="list-style-type: none"> تنظيم نقل الركاب من خلال استخدام التطبيقات الذكية انجاز وثيقة النقل البري مشروع دعم اجور طلاب الجامعات الرسمية 	<p>٢,١ البرنامج الأول: تشجيع الاستثمار في قطاع النقل البري</p>	<p><u>الهدف الاستراتيجي الثاني:</u> تحفيز ودعم بيئة لإستثمار في قطاع النقل البري.</p>	

<ul style="list-style-type: none"> ▪ مشروع إنشاء وإعادة تأهيل البنية التحتية للنقل العام (مراكز الانطلاق والوصول) ▪ مركز ميبت وانتظار الشاحنات ▪ مشروع تصميم إعادة تأهيل المجمعات في الألوية والقرى ▪ مشروع توفير أنظمة رقابية الكترونية للنقل العام في مراكز الانطلاق والوصول (CCTV) ▪ توفير مواقف تحميل وتنزيل لوسائط النقل العام 	<p>٣,٣ البرنامج الاول: تطوير البنية التحتية لخدمات النقل البري</p>	<p><u>الهدف الاستراتيجي الثالث :</u> رفع مستوى وتطوير البنية التحتية لقطاع النقل البري</p>	
<ul style="list-style-type: none"> ▪ تحديث أسطول حافلات النقل العام: لتتوافق مع التنفيذ التدريجي لمستويات الشبكة الهرمية (مستمر). 	<p>١,٤ البرنامج : تطوير الأنظمة المتعلقة بمواصفات المركبات (السلامة والبيئة)</p>	<p><u>الهدف الاستراتيجي الرابع :</u> تقليل الآثار البيئية السلبية لقطاع النقل البري</p>	<p><u>الهدف الوطني الثاني</u> خلق بيئة استثمارية جاذبة قادرة على جذب رؤوس الاموال الاجنبية وتشجيع الاستثمارات المحلية</p>

الأهداف الاستراتيجية ومؤشرات قياس أدائها:

الرقم	الهدف الوطني	الهدف الاستراتيجي	المؤشر	٢٠٢٠ الفعلي	٢٠٢١		٢٠٢٢		٢٠٢٣	
					مستهدف	الفعلي	مستهدف	الفعلي	مستهدف	الفعلي
١	تحسين مستوى الخدمات المقدمة للمواطنين والعدالة في توزيعها	رفع مستوى نوعية خدمات النقل البري وإضافة خدمات ابداعية	درجة الرضا عن خدمات النقل العام	٦٨%	-	٧٠%	-	٧٥%	-	٧٥%
			أعداد الشاحنات الأردنية الخارجة محملة عبر الحدود	٥١٠٠٠	-	٧٠٠٠٠	-	٧٥٠٠٠	-	٧٥٠٠٠
			عدد الباصات لكل ١٠٠٠	٠,٧	-	٠,٨	-	٠,٨٥	-	٠,٨٥

نسمة									
-	%٨٦,٥	-	%٨٦	-	%٨٥,٨	٨٥,٥% جر ش	مؤشر شبكة النقل العام حسب الجيو مكانية - كثافة الشبكة		
-	%٨١	-	%٨٠,٥	-	%٨٠	٧٥,٥% اريد			
-	%٨٣,٥	-	%٨٣	-	%٨٢	٨١,٥ الزرقاء			
-	٢٨٠ كم جرش ١١١٠ كم اريد ١١١٠ كم الزرقاء	-	٢٧٠ كم جرش ١٠٠٠ كم اريد ١٠٠٠ كم الزرقاء	-	٢٦٠ كم جرش ٩٩٧ كم اريد ٩٩٧ كم الزرقاء	٢٥٤,٥ كم جرش ٩٩٤ كم اريد ٩٩٤ كم الزرقاء	- امتداد الشبكة		
-	٧	-	٧,٥	-	٨	١٠,٦	متوسط العمر التشغيلي لحافلات وسيارات الركوب المتوسطة (سنة)	تقليل الآثار البيئية السلبية لقطاع النقل البري	
-	١٤	-	١٤,٥	-	١٥	١٨,٩٣	متوسط العمر التشغيلي لأسطول الشحن الثقل (سنة)		
-	%٣٥	-	%٣٠	-	%٢٤	%٢٢,٥	نسبة عدد مراكز الانطلاق والوصول المؤهلة	رفع مستوى وتطوير البنية التحتية لقطاع النقل البري	
-	٤٥٠	-	٤١٠	-	٣٩٣	٢٠٠	عدد مواقف التحميل والتنزيل المؤهلة		

الرقم	الهدف الوطني	الهدف الاستراتيجي	المؤشر	الفعلي ٢٠٢٠	مستهدف ٢٠٢١	الفعلي ٢٠٢١	مستهدف ٢٠٢٢	الفعلي ٢٠٢٢	مستهدف ٢٠٢٣	الفعلي ٢٠٢٣
٢	خلق بيئة استثمارية جاذبة قادرة على جذب رؤوس الاموال الاجنبية وتشجيع الاستثمارات المحلية	تحفيز بيئة الإستثمار في قطاع النقل البري	حجم الاستثمار في قطاع النقل البري	٢,٧٥ مليار	٢,٨ مليار	-	٢,٨٥ مليار	-	٢,٩ مليار	-
			العدد التراكمي للناقلين المرخصين	٣٣٤	٣٤٠	-	٣٤٥	-	٣٥٠	-

